

Beredskabsplan for forebyggelse, opsporing og håndtering af overgreb mod børn og unge i Næstved Kommune

VI PASSER PÅ VORES BØRN OG UNGE

I Næstved Kommune passer vi på vores børn og unge. Overgreb, hvad enten der er tale om fysisk eller psykisk vold eller seksuelle overgreb, kan have meget store konsekvenser for børn og unges trivsel samt videre liv. Derfor er det så afgørende, at vi - så vidt det overhovedet er muligt - forebygger at overgreb finder sted. Og at vi er gode til, tidligt at opspore og handle, hvis vi har mistanke om at overgreb er ved at finde sted - eller rent faktisk finder sted.

Formålet med et beredskab er netop at sikre, at vi har et fælles fokus på at forebygge, opspore og håndtere overgreb mod børn og unge.

Et beredskab for professionelle aktører

Alle professionelle aktører skal vide, hvad de kan gøre for at forebygge, de skal kende til mulige tegn på overgreb, og de skal være klar til at handle korrekt og professionelt ved mistanke om overgreb, så vi både passer på barnet og barnets familie. Samtidig har vi en opgave i at sikre den mistænkte en korrekt behandling.

Derfor henvender beredskabsplanen sig primært til de medarbejdere, der arbejder med børn og unge i Næstved Kommune. Som en del af deres professionelle arbejde har de et særligt ansvar for at medvirke til at forebygge, opspore og håndtere (mistanke om) overgreb mod et barn eller en ung under 18 år.

Ligeledes henvender beredskabsplanen sig til de medarbejdere, der arbejder med voldsramte kvinder på krisecentre, og som har en særlig mulighed for, og forpligtelse til at have fokus på forebyggelse og opsporing af overgreb mod børn i tilfælde, hvor vold fra partneren har ført til, at den ene part, typisk kvinden, er flyttet ind på krisecenter.

Vejledninger til fritids- og foreningslivet—og til borgere i almindelighed

Overgreb mod børn og unge kan finde sted rigtig mange steder. Ligeledes kan overgrebene begås i mange forskellige relationer. Vi ser det som en fælles opgave at understøtte, at der passes på vores børn og unge, uanset hvor de færdes - og med hvem.

Derfor henvender beredskabet sig også til borgere, der har kontakt med børn og unge i Næstved Kommune i forskellige sammenhænge.

Det gælder således for frivillige i fritids- og foreningslivet, som tilbyder meningsfulde fritidsaktiviteter og gør en kæmpe stor forskel for rigtig mange børn og unge - og som kan spille en vigtig rolle i forhold til at forebygge, opspore og håndtere overgreb i fritids- og foreningslivet.

Og det gælder for alle os, der er borgere i kommunen, fordi vi også kan være med til at passe på vores fælles børn. Ved at have kendskab til mulighederne for at forebygge, opspore og indberette viden eller mistanke om overgreb, kan vi også være med til at gøre en forskel for vores børn.

Beredskabet mod overgreb er en del af udmøntningen af den sammenhængende politik for børn, unge og familier, der blev vedtaget i Byrådet d. 30. juni 2020.

Når beredskabsplanen er vedtaget politisk, offentliggøres den på Næstved Kommunes hjemmeside.

Lars Hoppe Søe

Formand for Børne- og Skoleudvalget

INDHOLD

1. HVAD ER ET OVERGREB?

1.1 TIL DIG SOM ER BARN/UNG

1.2 OVERGREB I DET DIGITALE UNIVERS

1.3 NEGATIV SOCIAL KONTROL

2. SÅDAN FOREBYGGER VI MOD OVERGREB

2.1 DET KAN DU GØRE...

3. OPSPORING

3.1 TEGN PÅ FYSISK VOLD

3.2 TEMA OM PSYKISK VOLD

3.4 TEGN PÅ SEKSUELLE OVERGREB

4. ACTION CARDS

5. RISIKOFAKTORER FOR BØRNEMISHANDLING IFØLGE WHO

LÆSEVEJLEDNING

S. 4

I afsnit 1 (s. 4-7) beskrives tre forskellige former for overgreb (fysisk, psykisk og seksuelt), ligesom overgreb i det digitale univers og negativ social kontrol behandles. Der er også et afsnit særligt rettet mod børn/unge.

S. 5

S. 6

I afsnit 2 (s. 8-9) findes bl.a. beskrivelser af, hvordan der kan arbejdes med forebyggelse i forskellige sammenhænge—og der er guidelines til, hvad man kan gøre som leder eller medarbejder i Næstved Kommune, som leder eller frivillig i en forening, eller som borger i almindelighed.

S. 7

S. 8

S. 9

Afsnit 3 (s. 10-18) indeholder en beskrivelse af, hvad der er vigtigt i arbejdet med opsporing—og hvilke tegn, der kan være på de forskellige typer af overgreb,

S. 10

I afsnit 4 (s. 19-26) findes vejledninger til, hvordan man skal agere, hvis man har mistanke om overgreb mod et barn. Vejledningerne kaldes "Action Cards" og der findes Action Cards rettet mod:

S. 11

S. 12

S. 14

- Borgere i almindelighed
- Medarbejdere på dagtilbuds- og skoleområdet
- Ledere/frivillige i en forening
- Medarbejdere, der arbejder med borgere på krisecentre
- Medarbejdere i Center for Børn og Unge.

S. 19

Endelig findes, i afsnit 5 (s. 27), en gengivelse af WHO's definition af risikofaktorer for børnemishandling.

S. 27

S. 29

På bagsiden (s. 28) findes byrådets vision for børn og unge i Næstved Kommune samt logoerne fra FNs konvention om børns rettigheder.

1. HVAD ER ET OVERGREB?

Et overgreb kan være vold, fysisk eller psykisk - eller en seksuel krænkelse af et barn eller en ung.

Uanset typen af overgreb, der begås mod et barn, så er der tale om en adfærd, som er ødelæggende for, eller forhindrer udviklingen af et positivt selvbillede hos barnet. Enhver form for overgreb bringer barnets udvikling og sundhed i fare.

I det følgende kan du læse definitioner på de tre former for overgreb: fysisk vold, psykisk vold og seksuelle overgreb. Det er vigtigt at være opmærksom på, at de forskellige former for vold og overgreb kan være samtidige og overlappende hinanden, ligesom symptomerne i mange tilfælde kan ligne hinanden.

Overgreb kan ske i såvel "den analoge verden" som digitalt, og de følgende beskrivelser af overgreb gælder begge steder. På s. 5 har vi samlet lidt yderligere viden om overgreb i det digitale univers — og hvad du kan være særligt opmærksom på i den forbindelse.

Fysisk vold

Fysisk vold er en handling eller trussel, der – uanset formålet – er egnet til eller skader en andens integritet, eller som skræmmer, smerter eller skader personen – uanset om personen er et barn eller en voksen. Volden kan både være en bevidst handling eller en handling, der sker i affekt. Handlingen overskrider samfundets love og normer.

Psykisk vold

Psykisk vold er et komplekst fænomen, og der er en hårfin grænse mellem hvad der er uhensigtsmæssig adfærd og opdragelsesmetoder og hvad der er decideret psykisk vold. Eftersom der først blev lovgivet mod "psykisk vold i nære relationer" i 2019, er det også begrænset, hvad der er af erfaring med, hvad domstolene opfatter som psykisk vold.

Med inspiration fra VIVEs rapport "Psykisk vold mod børn i hjemmet" (2020), har vi her valgt at definere psykisk vold således:

"Det er psykisk vold, når et barn vedvarende og i et mønster af handlinger bliver udsat for ydmygelser eller får tillagt en fastlåst negativ rolle. Det kan f.eks. være, at det bliver formidlet til barnet, at det er værdiløst, mislykket, utilstrækkeligt, uelsket eller uønsket.

Psykisk vold kan både komme til udtryk gennem verbale og ikke-verbale handlinger, der afviser eller nedgør barnet; der udnytter og korrupperer

det; der terroriserer, truer eller skræmmer det; eller ved konstant og urimeligt at isolere barnet, så det frarøves muligheden for at få sit behov for samspil med andre opfyldt.

Det er ligeledes psykisk vold, når et barn oplever vold i hjemmet, enten direkte ved at se det eller ved at høre det—eller ved at se en forælder, der er mærket efter den voldelige episode.

Endelig vil følelsesmæssig forsømmelse i form af grov ligegyldighed og uopmærksomhed på barnets behov kunne betragtes som psykisk vold."

På s. 12-13 kan du læse mere om psykisk vold.

Seksuelle overgreb og grooming

Et seksuelt overgreb er, når et barn inddrages i seksuelle aktiviteter, som det ikke kan forstå rækkevidden af, udviklingsmæssigt ikke er parat til, og derfor ikke kan give tilladelse til, og/eller aktiviteter af denne karakter der overskrider samfundets sociale eller retslige normer.

Seksuelle overgreb mod børn er karakteriseret ved følgende:

- ◆ Den voksne udnytter barnets tillid.
- ◆ Det seksuelle overgreb krænker barnets integritet.
- ◆ Det er en handling, som barnet ikke kan forstå eller misforstår, og som barnet ikke er modent til at give samtykke til.
- ◆ Det er et udtryk for den voksnes behov og foregår på den voksnes betingelser. Det kan også være andre børn og unge, der udsætter andre børn og unge for seksuelt grænseoverskridende adfærd.
- ◆ Det er en handling, som overskrider samfundets lovgivning og den almindelige moral.

I forbindelse med seksuelle overgreb, er det også vigtigt, at være opmærksom på fænomenet "grooming". Grooming er en betegnelse for den proces, hvori der gradvist opbygges en relation (kan både ske online og ved fysisk tilstedeværelse) til et barn eller en ung med henblik på at kunne få barnet eller den unge til at medvirke i seksuelle aktiviteter på et senere tidspunkt.

Den manipulation og gradvise nedbrydning af barnets grænser, der finder sted, kan være en langvarig og skjult proces. Det er vigtigt, at de voksne, der omgås vores børn og unge, har viden om og kan identificere denne proces i arbejdet med at opspore og forhindre seksuelle overgreb.

1.1 TIL DIG SOM ER BARN/UNG

Hvad kan du gøre, hvis du selv bliver udsat for overgreb? Eller hvis du har viden eller mistanke om, at en af dine kammerater bliver udsat for overgreb?

Ret til et liv uden overgreb

Alle børn har ret til et liv uden vold og overgreb. Det står i børnekonventionen og i forskellige danske love, og det betyder at du som barn er beskyttet, og at det er forbudt at udsætte dig eller andre børn for fysiske, psykiske eller seksuelle overgreb eller udnyttelse.

Det er aldrig din skyld!

Det er altid er den voksnes ansvar, når der bliver begået overgreb! Hvis du er blevet udsat for et overgreb, kan det aldrig være din egen skyld, og du vil aldrig selv blive straffet i forbindelse med overgrebet.

Du skal med andre ord ikke frygte selv at blive straffet, hvis du fortæller om et overgreb mod dig selv eller nogen, du kender.

Snak med en voksen, du er tryk ved...

Det kan være rigtig svært at finde ud af, hvad du skal gøre, hvis du er blevet udsat for overgreb – eller hvis du har mistanke om, at én, du kender, er udsat for overgreb.

Det er vigtigt, at du ikke går med det selv, men at du får snakket om det med en voksen, du er tryk ved. Det kan være din far eller mor, din klasselærer, din træner eller måske din kammerats forældre.

Du kan også bruge en anonym rådgivning

Det kan nogle gange være trygt at tale med en anonym rådgivning først. Der findes flere forskellige anonyme rådgivninger, hvis du kan sms-e, chatte eller tale i telefon med voksne, som sidder klar til at hjælpe dig.

I den blå boks til højre, kan du finde kontaktoplysninger til politiet og til forskellige anonyme rådgivningstjenester.



Som ung kan du også kontakte UngeNetværket i Næstved Kommune, hvor du kan få anonym rådgivning og vejledning via telefon, mail, chat eller fysisk fremmøde. Du finder UngeNetværkets hjemmeside på www.ungenetvaerket-naestved.dk.

POLITI

Politiet

Hvis du selv eller din familie bliver udsat for vold eller overgreb, kan du altid ringe til politiet på 112. Hvis du vil anmelde noget, der allerede er sket, kan du ringe til politiet på 114.

TELEFON: 112

Børnetelefonen

Børnetelefonen

Alle børn og unge kan ringe anonymt til Børnetelefonen om alle slags bekymringer og problemer. Du kan også få hjælp til at finde en bisidder, som kan hjælpe dig med at skrive, ringe og gå med til møder i kommunen.

TELEFON: 116 111 (DU KAN OGSÅ SMS' E)



RED Rådgivning

– alle har ret til et liv uden kontrol og pres

RED Rådgivning kan hjælpe dig, hvis du oplever, at andre bestemmer over dit liv, eller hvis du føler dig kontrolleret og presset, fx hvis din familie begynder at tale om ægteskab mod din vilje eller om genopdragelsesrejser. Når du kontakter RED, behøver du ikke fortælle, hvem du er.

TELEFON: 70 27 76 66



Bryd Tavsheden

– om børnevold og kærestevold

Hvis du oplever vold i din familie eller i dit forhold, kan du få hjælp hos Bryd Tavsheden. Du kan skrive anonymt til brevkassen og chatte eller tale med en rådgiver, som lytter og hjælper dig videre mod et liv uden vold.

TELEFON: 20 67 05 06



Livslinien

Har du selvmordstanker? Er du bekymret for et menneske i krise? Eller er du pårørende eller efterladt til selvmord? Livsliniens rådgivere er der for at lytte til dig og hjælpe dig med at sætte ord på det, der er svært.

TELEFON: 70 20 12 01

Læs mere på Børneportalen

På Børneportalen kan du både læse mere om dine rettigheder, og du kan læse om, hvad du kan gøre, hvis du har brug for hjælp i forbindelse med overgreb.

<https://www.boerneportalen.dk/har-du-brug-for-hjaelp/vold-og-overgreb/>

1.2 OVERGREB I DET DIGITALE UNIVERS

Børn og unge er hurtige til at tage de digitale medier til sig. De sms'er med vennerne, chatter med andre deltagere i computerspil og opretter profiler på forskellige sociale medier. De får som regel en masse gode oplevelser på nettet.

Sammen med de gode oplevelser er der også en risiko for, at de bliver udsat for overgreb i form af udsagn og trusler—eller at de måske bliver fristet eller lokket til at dele nøgenbilleder med andre. Det er også vigtigt at være opmærksom på, at en del seksuelle overgreb er startet ved, at der er opbygget en tillidsrelation via kontakt over nettet.

Vi skal tale sammen—også om det, der sker digitalt

Derfor er det vigtigt, at vi taler med vores børn og unge om god adfærd i det digitale univers—og lærer dem, hvad de skal være opmærksomme på. Som udgangspunkt kan man sige, at den det er en god ide at agere på samme måde i det digitale univers, som man ville have gjort i den analoge verden.

I Næstved Kommune undervises såvel elever som forældre i god adfærd på nettet. Dette sker for elevernes vedkommende som en del af undervisningen i folkeskolen, og for forældrenes vedkommende via oplæg og dialog på forældremøder. Derudover skal de professionelle, der er omkring vores børn og unge, have en generel opmærksomhed på brugen af digitale medier og den kultur, der er omkring brugen.

Forældre spiller også en vigtig rolle i dannelsen af gode digitale vaner—både fordi en del af det digitale liv foregår mens barnet/den unge er til stede i hjemmet, og fordi at samtalen om det digitale liv også er en del af den vigtige samtale med barnet/den unge om deres liv og trivsel.



1.3 NEGATIV SOCIAL KONTROL

Nedenstående er skrevet med stor inspiration fra Udlændinge- og Integrationsministeriets hjemmeside:

<https://uim.dk/arbejdsomrader/aeresrelaterede-konflikter-og-negativ-social-kontrol/hvad-er-aeresrelaterede-konflikter-og-negativ-social-kontrol>

Når den sociale kontrol bliver negativ

Social kontrol eksisterer i alle samfund, på tværs af etnicitet, kultur, klasse og religion og kan siges at fungere som et sæt af spilleregler for, hvordan vi kan leve fredeligt sammen.

Der er tale om negativ social kontrol, når individet gennem pres, tvang eller vold begrænses i sin livsudfoldelse og ret til at træffe selvstændige valg angående eget liv og fremtid. Det gælder fx den enkeltes selvbestemmelse over egen krop og seksuel orientering, frihed til at vælge venner, fritidsaktiviteter, religion, påklædning, uddannelse, kæreste eller ægtefælle.

Negativ social kontrol kan medføre fysiske og psykiske overgreb.

Negativ social kontrol i fht. æresrelaterede konflikter

Ved en æresrelateret konflikt forstås en konflikt, som knytter sig til opfattelsen i en familie af, at et familiemedlem har krænket familiens ære. Familiens ære er knyttet til en opfattelse af familien som en samlet enhed, hvor den enkeltes handlinger kan påvirke hele familiens ære positivt eller negativt.

Negativ social kontrol i forhold til æresrelaterede konflikter handler om handlinger, styring, kontrol eller sanktioner, der i væsentlig grad hæmmer eller begrænser den enkeltes livsudfoldelse, adfærd, valg og rettigheder. Det kan eksempelvis være kontrol eller restriktioner i forhold til livsstil, fritidsaktiviteter, valg af ægtefælle eller retten til at bestemme over egen krop. Det kan få konsekvenser for det enkelte barn/ung i form af fx manglende frihed og deltagelse i skole- og fritidsaktiviteter.

For dig der er ung

Det kan være rigtig svært at finde ud af, hvad du skal gøre, hvis du er udsat for negativ social kontrol – eller er bange for, at du er ved at blive det.

Det er vigtigt, at du ikke går med det selv, men at du får snakket om det med en voksen, du er tryk ved.

Du kan også tale med en anonym rådgivning først. På RED centers hjemmeside (<https://red-center.dk/raadgivning/for-unge/>) er der adgang til døgnåben hotline, anonym brevkasse og personlig rådgivning. På hjemmesiden kan du også finde en masse viden om negativ social kontrol og andre beslægtede emner.

For dig der er professionel

Hvis du som professionel har viden eller mistanke om tilfælde af negativ social kontrol, er du forpligtet til at underrette om det, jf. din skærpede underretningspligt.

På RED centers hjemmeside (<https://red-center.dk/raadgivning/for-fagpersoner/>) kan du finde relevant viden og information om mulighed for rådgivning.



Hotline, ring til os anonymt **tlf. 70 27 76 66**

2. SÅDAN FOREBYGGER VI MOD OVERGREB

I Næstved Kommune anser vi børns rettigheder som meget vigtige. Alle børn skal have kendskab til deres rettigheder og børn skal tages alvorligt, når de udtrykker bekymring. Deri ligger der en generel forebyggelse, som finder sted i den almene indsats i kommunen.

Derudover skal vi arbejde mere specifikt med forebyggelse blandt de voksne som er omkring vores børn. Det skal vi dels gøre ved at sikre børneattester, når vi ansætter eller engagerer voksne til opgaver med børn, hvad enten det er i et lønnet job eller i en funktion som frivillig i en klub eller forening. Derudover skal vi arbejde på at skabe en fælles kultur om, at overgreb mod børn og unge ikke er acceptabelt. Og endelig skal vi kende til de tidlige tegn på såvel mistvivsel som overgreb.

Der er nogle børn, vi skal være særligt opmærksomme på

Alle børn kan risikere at blive udsat for overgreb, men erfaringen viser, at nogle grupper er mere udsatte end andre. Børn og unge kan være særligt udsatte, hvis de har oplevet følgende:

- ◆ Opvækst under ustabile familieforhold
- ◆ Vold i hjemmet
- ◆ Alkoholmisbrug og andre former for misbrug i hjemmet
- ◆ Mobning
- ◆ Mange skoleskift
- ◆ Belastende oplevelser i familien (sygdom/død)
- ◆ Dårlig kontakt mellem børn og forældre
- ◆ Ensomhed
- ◆ Børn i risiko for anbringelse.

Hver for sig udgør faktorerne ikke en særlig risiko. Men forskningen viser, at hvis et barn har oplevet flere af de nævnte forhold, så er der en øget risiko for, at barnet kan blive udsat for overgreb. Derfor skal de voksne omkring børn, der har oplevet flere af ovenstående forhold, være særligt opmærksomme.

Også børn med handicap kan være særligt udsatte. De kan f.eks. have et konkret behov for hjælp til personlig pleje og hygiejne, og så kan grænserne for det, som andre vil opleve som intimsfæren, let blive brudt. Derfor er det særligt vigtigt, at også børn med handicap lærer deres rettigheder at kende og lærer at sige fra og sætte grænser.

Vi skal skabe en forebyggelseskultur og have den fornødne viden

Vi skal være enige om, at overgreb mod børn ikke er acceptabelt, uanset om der er tale om fysiske, psykiske eller seksuelle overgreb. Og vi skal være enige om, at vi har en fælles forpligtelse til at forebygge, at de finder sted.

Samtidig med at vi skal arbejde for at forebygge overgreb, er det også vigtigt, at vi fortsat har fokus på, at der skal være plads og rum til det vigtige pædagogiske arbejde, der foregår rigtig mange steder—og hvor relationer og nærhed ofte er et bærende element.

Vi tror på, at en fælles dialog, hvorigennem der dannes fælles holdninger til, hvad der er godt pædagogisk arbejde og hvornår "man går over stregen", netop kan medvirke til at hverdagen ikke bliver fyldt med frygt for overgreb, som bliver en hæmsko i det pædagogiske arbejde.

Spørgsmål til drøftelse

Som et led i forebyggelsen og i etableringen af en fælles kultur herom, er det en god ide, at man i de arenaer, børn og unge færdes, forholder sig til:

- ◆ Hvad forstår vi ved grænseoverskridende adfærd?
- ◆ Hvordan håndterer vi det, hvis vi oplever en voksen udøve grænseoverskridende adfærd, over for et barn?
- ◆ Hvornår er der tale om, at forældrene udøver vold mod deres barn?
- ◆ Har vi den nødvendige viden om børns seksualitet og tegn på seksuelle overgreb?
- ◆ Har vi den nødvendige viden om børn, der udsættes for fysisk og psykisk vold?

2.1 DET KAN DU GØRE...

...som leder i Næstved Kommune

Som leder har du ansvaret for, at der indhentes børneattest og straffeattest inden alle ansættelser, hvor de ansatte som led i ansættelsesforholdet har direkte kontakt til børn og unge. Det gælder også ved studerende, frivillige foreninger samt eksterne aktører, der løser opgaver på stedet, hvis de har direkte kontakt med børn og unge.

Som leder skal du sikre fælles holdninger og fælles kultur. Drøft i personalegruppen, hvordan I løbende skærper opmærksomheden hos medarbejdere og andre voksne omkring barnet. Ligeledes skal du sikre, at alle medarbejdere ved, at de har skærpet underretningspligt, og at underretningspligten er personlig. Se inspirationsspørgsmål til drøftelser i personalegruppen i boksen på s. 8.

... som medarbejder i Næstved Kommune

Som medarbejder på børne- og ungeområdet i Næstved Kommune har du et stort ansvar. Det er nemlig dig, der møder vores børn og unge i hverdagen, som skal være med til at sikre, at børn og unge kender deres rettigheder og at de ved, der bliver lyttet til dem og at de bliver taget alvorligt, hvis de deler deres bekymringer med dig.

Det er også dig, der ser vores børn og unge i samspil med hinanden og andre voksne. Du ved, hvad der er et sundt og godt samspil, og hvornår der er tegn, der giver anledning til opmærksomhed eller bekymring, som du skal reagere på.

Sammen med din leder og dine kollegaer er du med til at sikre, at vi har et åbent og dialogbaseret miljø, hvor forældre, ledelsen og de ansatte kan sætte ord på bekymringer og mistanke.

... som leder eller frivillig i en forening

Frivillige i en forening er ofte kendetegnet ved, at de brænder for foreningens interesseområde og for arbejdet med børn og unge. Som leder i en forening kan du være med til at understøtte en sund kultur i foreningen og blandt de frivillige. En kultur, hvor I har et fælles fokus på det vigtige arbejde I gør, for børn og unge. Og samtidig har I en fælles forståelse af, hvornår en frivillig går over stregen. I kender til de tegn og signaler, der kan være på overgreb, og ved, hvordan I skal agere, hvis I får mistanke om overgreb.

Som frivillig får du måske opbygget en særlig relation til et barn eller en ung som gør, at du bliver dennes fortrolige—og dermed den, der som en af

de første får en fornemmelse af, at der er noget, der ikke er, som det burde være. For at kunne hjælpe barnet/den unge bedst muligt i denne situation, er det vigtigt, at du kender til tegn på overgreb—og at du ved, hvordan du skal agere, hvis du har bekymring eller mistanke i fht. et barn/ung. Det er vigtigt, at du tager det alvorligt, hvis et barn eller en ung forsøger at fortælle dig noget.

For at sætte et særligt fokus på området iværksætter Næstved Kommune en oplysningskampagne. Oplysningskampagnen vil have fokus på at udbrede viden om, hvordan man som forening kan arbejde med at forebygge overgreb, hvordan man kan opdage tegn på overgreb, og endelig hvordan man skal handle, hvis man får mistanke om, at et barn har været udsat for overgreb.

... som borger i Næstved Kommune

Som borger i Næstved Kommune kan du have mange forskellige kontaktflader til børn og unge. Det er vigtigt, at alle voksne omkring vores fælles børn understøtter børn i at kende deres rettigheder—og at vi har fokus på at opdage tegn på mistrivsel som gør, at vi kan reagere så tidligt som muligt.

Ved at italesætte børns rettigheder og selv stå for sunde værdier i samværet med børn og unge er du et godt forbillede. Det er vigtigt, at du tager det alvorligt, hvis et barn eller ung forsøger at fortælle dig noget.

Hvis du har viden eller mistanke om overgreb mod børn, er det vigtigt at du handler på det øjeblikkeligt. Hvordan du skal handle, afhænger af situationen. Du kan finde vejledninger til, hvordan du skal handle, i Action Cards som findes fra s. 19 i denne beredskabsplan.

Vær i øvrigt opmærksom på, at en mistanke om overgreb aldrig må drøftes med den, mistanken er rettet mod.

3. OPSPORING

Det er skadeligt for børn og unge, at de er udsat for vold og seksuelle overgreb. Derfor er det vigtigt, at fagpersoner så tidligt som muligt opsporer og handler, hvis der er mistanke eller viden om, at børn og unge udsættes for overgreb.

Det er ofte gennem barnet/den unge selv, at man får viden eller mistanke om overgreb. Selv om det sjældent er muligt at få be- eller afkræftet mistanken, er det vigtigt, at de voksne, der er omkring barnet, har faglig viden—eller adgang til viden om— de mulige tegn på reaktioner, som barnet/den unge kan udvise.

Reager på din tvivl

Bekymring og mistanke om overgreb vil meget ofte være forbundet med tvivl. Tvivl om de tegn, man har set og om tolkningen af dem. Netop tvivlen er en vigtig drivkraft i arbejdet med mistanke om overgreb, og det er vigtigt, at vi reagerer på tvivlen. Afhængig af, hvad din tvivl går på, kan det være en rigtig god ide at dele den med en kollega (hvis du er ansat), eller en anden i dit netværk (hvis du f.eks. er frivillig). Hvis du ikke har mulighed for at vende din tvivl med nogen, er det vigtigt, at du handler på din tvivl. Hvordan du skal handle afhænger af, hvad din tvivl går på. Her skal du bruge Næstved Kommunes action cards som guide til, hvad du skal gøre.

Tegn på mistrivsel kan også være tegn på overgreb

På de følgende sider beskrives tegn på mistrivsel. Forskellige former for mistrivsel kan være tegn på at barnet har været udsat for overgreb. Men der kan også være tegn på mistrivsel, uden at barnet har været udsat for overgreb.

Afsnittet er delt op i tre dele: Fysisk vold, psykisk vold og seksuelle overgreb.

Det er vigtigt at være opmærksom på, at de forskellige former for vold og overgreb kan være samtidige og overlape hinanden, ligesom symptomerne i mange tilfælde kan ligne hinanden.

Vigtigt at vide i arbejdet med opsporing!

Der findes ikke entydige tegn og signaler på, at et barn/en ung har været udsat for seksuelle eller voldelige overgreb. Barnet/den unge kan i sin adfærd vise tegn på en generel mistrivsel, og det er derfor vigtigt i opsporingen af børn/unge udsat for overgreb, at vi er i stand til at se, tolke og handle på børn/unges tegn og reaktioner på generel mistrivsel.

Derfor er det vigtigt at have viden om:

- ◆ Tegn og reaktioner hos børn, der udsættes for vold og seksuelle overgreb
- ◆ Forståelsen og tolkningen af børn og unges tegn og reaktioner på vold og seksuelle overgreb
- ◆ Grooming og den forførelses- og manipulationsproces, der ofte går forud for at et overgreb finder sted
- ◆ Børns seksualitet og grænsedragningen mellem legitim seksuel adfærd og bekymrende seksuel adfærd
- ◆ Hvordan man kan handle og søge viden og vejledning på trods af, at man er i tvivl og på trods af, at man ikke har sikkerhed for, hvad der er sket, og om barnet har været udsat for overgreb.

3.1 TEGN – FYSISK VOLD

Beskrivelserne af tegn er taget fra Næstved Kommunes elektroniske redskab "Familiedialog", som løbende opdateres i takt med, at der kommer ny viden på området. Familiedialogen kan tilgås via dette link: <https://formidlingnaestved.alldialogue.dk/>

I det følgende findes en gengivelse af beskrivelserne af hvad der betragtes som henholdsvis "Tegn som kræver skærpet opmærksomhed og mulig underretning" og "Tegn som kræver akut handling og akut underretning". Normal adfærd, hvor der ikke er fysiske og/eller psykiske tegn på, at barnet eller den unge har været udsat for vold er ikke beskrevet. Tegn på fysisk vold er ikke aldersopdelt, da tegnene generelt er ens uanset alder.

Tegn som kræver skærpet opmærksomhed og mulig underretning

Fysiske tegn

Voldelig adfærd og vanskeligheder med at håndtere konflikter.
Vanskeligheder med kropslig kontakt og berøringer.
Fysiske tegn: Blå mærker, sår på kroppen og lignende.
Hyppe skadestuebesøg.

Psykiske tegn

Søvnvanskeligheder
Indesluttethed og mistænksomhed.
Undvigende eller afvisende opførsel overfor voksne.
Overfladisk relation til venner og legekammerater.
Nervøs og angstpræget opførsel.
Leg med dukker, hvor vold illustreres gentagne gange.
Fortæller om hemmeligheder i hjemmet.
Vanskeligheder med at regulere følelser.
Selvdestruktiv og selvskadende.

Psykiske tegn (fortsat)

Somatiske (fysiske) reaktioner som ondt i maven og/eller ondt i hovedet.
Overtilpassethed.
Angst for at gå hjem, eller løber hjemmefra.
Meget sygefravær i f.eks. børnehaven eller skolen.
Indlæringsvanskeligheder.
Tab af kompetencer.
Overreaktion på pludselige bevægelser og lyde
Tristhed og manglende glæde
Isolation
Dissociation (en oplevelse af at krop og bevidsthed adskilles. Barnet kan have en oplevelse af, at 'gå ud af sin krop')
Lav selvfølelse
Hjælpeløshed/magtesløshed/ensomhedsfølelse – ingen håb for fremtiden
Depression
Angst

Tegn som kræver akut handling og akut underretning

Fysiske tegn

Fysiske symptomer f.eks. mærker efter slag, brandmærker, sår på kroppen, mærker efter kvælningsforsøg (blodudtrækninger i huden og øjnene).
Brud på arme, ben, kraveben eller andre knoglebrud, som ikke kan forklares naturligt.
Symptomer på "shaken baby syndrom" f.eks. lammelser og blødning fra øjne uden mærker på halsen.

Psykiske tegn

Fortæller om trusler og vold.

Hvis du har viden eller mistanke om overgreb mod børn, er det vigtigt at du handler på det øjeblikkeligt. Hvordan du skal handle, afhænger af situationen. Du kan finde vejledninger til, hvordan du skal handle, i Action Cards som findes fra s. 19 i denne beredskabsplan.

Vær i øvrigt opmærksom på, at en mistanke om overgreb aldrig må drøftes med den, mistanken er rettet mod.

3.2 TEMA OM PSYKISK VOLD

Som det også er beskrevet tidligere, er psykisk vold et meget komplekst fænomen, og der er ikke ret meget erfaring med, hvad domstolene opfatter som psykisk vold, eftersom der først blev lovgivet mod "psykisk vold i nære relationer" i 2019.

I Vives publikation "Psykisk vold mod børn i hjemmet" (2020), beskrives—med afsæt i den amerikanske håndbold "THE APSAC Handbook on Child Maltreatment" - seks områder, som psykologisk mishandling kan inddeles i. Disse er gengivet på den følgende side. De fire af områderne handler overvejende om omsorgsgiverens aktive handlinger, mens de resterende to områder mere handler om følelsesmæssige forsømmelser eller undladelser. Hvad enten der er tale om en aktiv handling eller en grov forsømmelse kan det have store konsekvenser for de børn, det går ud over.

Det er vigtigt at være opmærksom på, at psykisk vold kan optræde alene, men det kan også ofte optræde sammen med eller være indlejret i andre former for børnemishandling, såsom fysisk vold eller seksuelle overgreb. De forskellige områder af psykologisk mishandling vil manifestere sig forskelligt alt efter barnets alder og udviklingstrin.

Hvor går grænsen? Spørgsmål til drøftelse blandt fagpersoner

Det kan være en udfordring at definere, hvornår en omsorgspersons adfærd er egentlig psykisk vold, som kræver at myndighederne griber ind, og hvornår der er tale om en uhensigtsmæssig opdragelsesstil, der alt andet lige holder sig inden for samfundets normer. De fleste forældre kan f.eks. komme til at reagere uhensigtsmæssigt over for deres børn. De råber, truer, kalder børnene noget, de senere fortryder, eller de anvender sanktioner, som ved nærmere eftertanke ikke helt står mål med det, barnet har gjort.

Det er derfor vigtigt, at fagpersoner, der arbejder med børn og unge er opmærksom på, at noget først skal betragtes som psykisk vold, når nedgørende og krænkende hændelser er blevet en systematisk del af samspillet mellem barnet og de voksne over tid.

Som professionel i dagtilbud og skoler, kan man drøfte følgende spørgsmål:

- ◆ Hvor går grænsen mellem uhensigtsmæssig adfærd, der dog holder sig inden for samfundets normer, og den helt uacceptable adfærd, hvor barnet er i risiko for at blive (eller allerede bliver) udsat for psykisk vold.

Som professionel hos kommunens myndighed, kan man drøfte følgende spørgsmål:

- ◆ Hvor går grænsen mellem den uacceptable adfærd, som påkalder sig en socialfaglig indsats, og den adfærd der er så uacceptabel, at den straks bør anmeldes til politiet til videre efterforskning?

Hvis du har viden eller mistanke om overgreb mod børn, er det vigtigt at du handler på det øjeblikkeligt. Hvordan du skal handle, afhænger af situationen. Du kan finde vejledninger til, hvordan du skal handle, i Action Cards som findes fra s. 19 i denne beredskabsplan.

Vær i øvrigt opmærksom på, at en mistanke om overgreb aldrig må drøftes med den, mistanken er rettet mod.

3.2.1 SEKS OMRÅDER FOR PSYKISK VOLD

Nedenstående er gengivet fra Vives og Socialstyrelsens publikation "Psykisk vold mod børn i hjemmet" (2020), s. 6-10.

Fjendtlig afvisning

Fjendtlig afvisning omfatter verbale og ikke-verbale handlinger, som afviser og nedgør et barn. Det kan f.eks. være, at omsorgsgiveren ydmyger, udkammer eller latterliggør barnet eller personer, der er betydningsfulde for barnet. Det kan ske ved at udstille dets udseende eller karaktertræk, eller ved at gøre grin med barnet, når det udtrykker normale følelser, som f.eks. kærlighed, tristhed, sorg eller vrede. I en søskendeflok kan det også handle om, at et barn bliver udpeget som syndebuk og den, der konsekvent bliver kritiseret eller straffet, bliver pålagt flest opgaver i huset eller får færre belønninger end de andre børn.

Udnyttelse/korrumpering

Udnyttelse/korrumpering er handlinger, der opmuntrer barnet til at udvikle upassende holdninger og adfærd, der underminerer dets egen udvikling—for eksempel selvdestruktiv, antisocial, kriminel eller afvigende adfærd. Det kan f.eks. være at omsorgsgiveren tillader eller tilskynder barnet at prostituere sig, optræde i pornografiske medier, begå kriminalitet, tage stoffer eller være voldelig eller grusom over for andre.

Det kan også være at omsorgsgiveren begrænser eller undergraver barnets vigtige relationer til eksempelvis den anden forælder, eller at han/hun former barnet til en adfærd, der ikke passer til barnets alder og udviklingstrin.

Udnyttelse og korrumpering kan også komme til udtryk ved at omsorgsgiveren tvinger barnet til at underkaste sig ved at være ekstremt påtrængende eller dominerende og ikke levner rum til barnets følelser og ønsker. Der kan være tale om en detaljeret styring af barnets liv, eller at barnet bliver manipuleret. Konkrete eksempler kan være at pålægge barnet skyld, fremme angst, true med kærlighedstab eller udsende modsatrettede budskaber, der gør, at barnet er dømt til at mislykkes eller skuffe. Det kan også være, at omsorgsgiver misorienterer barnet ved at sige, at noget er sandt (eller forkert), når det utvivlsomt forholder sig omvendt.

Psykisk, medicinsk og undervisningsmæssig forsømmelse

Her er der tale om handlinger, hvor de psykiske, helbredsmæssige og uddannelsesmæssige problemer eller behov, som barnet måtte have, bliver ignoreret eller nægtet. Dette indebærer, at barnet ikke får den behandling eller indsats, der er behov for, hvis det for eksempel har psykiske eller fysiske problemer eller indlæringsvanskeligheder.

Terrorisering

Terrorisering er en adfærd, der truer barnet, eller som kan skræmme eller skade det fysisk. Der er tale om terrorisering, når omsorgsgiveren udsætter barnet for skræmmende eller kaotiske forhold, for eksempel placerer det i åbenlyst farlige situationer, truer med at forlade barnet eller faktisk forlader det. Der er også tale om terrorisering, hvis omsorgsgiveren stiller firkantede eller urealistiske krav til barnet og truer med tab, skade eller fare, hvis ikke kravene bliver opfyldt. Til terrorisering hører også, at omsorgsgiveren truer med eller begår vold mod barnets nære relationer eller barnets genstande, eller sætter barnet i en loyalitetskonflikt, hvor det tvinges til at vælge mellem forældrene. Endelig betragtes det som terrorisering, når omsorgsgiveren hindrer barnets adgang til nødvendig mad, lys, vand, toilet eller forhindrer barnet i at sove eller hvile.

Manglende følelsesmæssig responsivitet

Manglende følelsesmæssig responsivitet er handlinger, hvor omsorgsgiveren ikke viser følelser i samspillet med barnet eller ignorerer barnets forsøg på og behov for samspil—for eksempel ved at undlade at vise omsorg og kærlighed til barnet.

Manglende følelsesmæssig responsivitet kan omfatte, at omsorgsgiveren er afkoblet eller uinvolveret, fordi han/hun mangler evne eller motivation. Måske interagerer han/hun kun med barnet, når det er absolut nødvendigt eller undlader at vise varme, omsorg og kærlighed. Manglende responsivitet kan også ytre sig ved at omsorgsgiveren er følelsesmæssigt afkoblet og uopmærksom over for barnets behov for sikkerhed og tryghed—eksempelvis ved ikke at opdage, at barnet bliver udsat for overgreb af andre, eller ved ikke at være opmærksom på barnets grundlæggende behov.

Isolation

Isolation henviser til handlinger, hvor barnet konstant og urimeligt bliver frarøvet muligheden for at få opfyldt sine behov for samspil eller kommunikation med jævnaldrende eller voksne i eller uden for hjemmet. Isolation kan indebære, at omsorgsgiveren holder barnet inde-spærret eller lægger urimelige begrænsninger på, hvor meget det må gå ud, hvor det må gå hen, eller hvor meget samvær det må have med familiemedlemmer og andre børn og voksne, som barnet kender.

3.3 TEGN – SEKSUELLE OVERGREB

Beskrivelserne af tegn er taget fra Næstved Kommunes elektroniske redskab "Familiedialog", som løbende opdateres i takt med, at der kommer ny viden på området. Familiedialogen kan tilgås via dette link: <https://formidlingnaestved.alldialogue.dk/>

I det følgende findes en gengivelse af beskrivelserne af hvad der betragtes som henholdsvis "Normal adfærd" (grøn), "Tegn som kræver skærpet opmærksomhed og mulig underretning" (gul) og "Tegn som kræver akut handling og akut underretning" (rød). Tegn på seksuelle overgreb er aldersopdelt i intervallerne 0-6 år, 6-13 år og 13-18 år.

Børn har et helt naturligt behov for at udforske krop og seksualitet på egen hånd og nogle gange sammen med andre. Udviklingen af barnlig seksualitet går hånd i hånd med barnets samlede udvikling og personlighedsdannelse og er derfor central for barnets videre liv. For at sætte fokus på de helt naturlige tegn der kan være på en "sund seksualitet" har vi valgt at sætte afsnittet om "normal adfærd" først.

Normal adfærd

Småbørn 0-6 år

Udviser alderssvarende nysgerrighed og optaget-hed af seksualitet.

Spørger interesseret til forplantning, kropsdele og kroppens funktioner.

Leger alderssvarende seksuelt prægede lege med jævnaldrende, som er præget af gensidighed og nysgerrighed.

Betragter jævnaldrendes kønsdele f.eks. under toiletbesøg.

Leger samleje med tøjet på.

Siger frække ord.

Undersøger sig selv og kan have erektion.

Leger f.eks. far, mor og børn, "vis mig din, så viser jeg dig min..." eller doktorlege, hvor man undersøger hinanden, ser og "piller".

Er nysgerrig i forhold til at se, evt. røre ved, næ-re familiemedlemmers kønsdele og bryster f.eks. i badet.

Kan være tryk ved at være nøgen. Viser numse og kønsdele frem.

Mellemstore børn 6-13 år

Udviser alderssvarende nysgerrighed og optaget-hed af seksualitet, og er interesseret i sex og for-plantning.

Leger kysse- og pillelege med begge køn, og be-rører sin egen krop og kønsdele.

Har et voksende behov for, og forståelse for, pri-vathed omkring kroppen. Er f.eks. blufærdig ved toiletbesøg eller tøjskifte.

Onanerer i enerum – måske to og to sammen.

Spørger og taler om bryster, kønsdele, samleje og om, hvordan børn bliver til.

Fortæller eller tegner historier om kønsdele eller toiletbesøg.

Blotter sig i leg med jævnaldrende børn for at være "sej" – f.eks. "vis mig din, så viser jeg dig min..."

Er nysgerrig og søger adgang til relevant seksuel information.

Krammer, kilder, kysser og rører sine venner.

Har et seksuelt sprogbrug

Teenagere 13-18 år

Udviser alderssvarende nysgerrighed og optaget-hed af seksualitet.

Onanerer i enerum.

Bruger musik, film, magasiner og billeder til sek-suel nydelse og stimulation.

Har ligeværdige seksuelle samtaler med jævnald-rende f.eks. ved brug af humor og sjofelheder.

Har behov for privathed.

Er nysgerrig og søger adgang til relevant seksuel information.

Hvis du har viden eller mistanke om overgreb mod børn, er det vigtigt at du handler på det øjeblikkeligt. Hvordan du skal handle, afhæn-ger af situationen. Du kan finde vejledninger til, hvordan du skal handle, i Action Cards som findes fra s. 19 i denne beredskabsplan.

Vær i øvrigt opmærksom på, at en mistanke om overgreb aldrig må drøftes med den, mis-tanken er rettet mod.

3.3 TEGN – SEKSUELLE OVERGREB (fortsat)

Tegn som kræver skærpet opmærksomhed og mulig underretning

Småbørn 0-6 år

Fysiske tegn

Rødmen, irritation omkring kønsorganer, skede- og endetarmsåbning.
Smerte, kløe, udslæt omkring kønsorganer, skede- og endetarmsåbning.
Vaginal blødning, blødning fra kønsorganer og endetarmsåbning.
Blærebetændelse, skedekatar.
Blod i underbukserne.
Har svært ved at gå eller sidde.
Mave- og fordøjelsesvanskeligheder.
Klager over utilpashed.
Stopper ting/objekter op i skede- og endetarmsåbning.
Ufrivillig vandladning.
Revner i mundvige, sår i munden.
Pådragelse af seksuelt overførte sygdomme.
Synkebesvær, ubehag ift. bestemte fødevarer.
Usædvanlig kropslugt (sæd).
Følger ikke normal vækstkurve.

Sociale og adfærdsmæssige tegn

Ændring i adfærd.
Seksualiseret adfærd.
Overdreven/tvangspræget onani.
Usædvanlig interesse i, og viden om, seksualitet ud over alders- og udviklingsmæssigt niveau.
Koncentrationsvanskeligheder.
Leg med dukker, hvor seksuelle overgreb illustreres.
Regredierende adfærd, babysprog.
Udadreagerende, aggressiv adfærd, sparke, slå, bide.
Hyperaktivitet.
Følelse af frustration og vrede.
Frygt for, og modvilje mod, bestemte personer eller steder.
Umotiveret gråd.
Koncentrationsvanskeligheder ift. leg og samvær med andre.
Tavshed.
Påførsel af selvforskyldt smerte, banke hovedet ind i ting, trække i hår, skærer i sin krop eller skærer i billeder.
Flugt ind i anden verden.

Psykiske tegn

Humørsvingninger.
Tristhed.
Angst.
Uforklarlig gråd, skrigeture.
Mareridt, bange for at falde i søvn.
Udviser ligegyldighed, robot-lignende adfærd.
Ensomhedsfølelse.
Isolation.
Reagerer ikke på opfordring til kontakt, trækker sig ind i sig selv/i en skal.
Mistillid til voksne.
Utryk tilknytning.
Ukritisk i kontakten til andre.

Hvis du har viden eller mistanke om overgreb mod børn, er det vigtigt at du handler på det øjeblikkeligt. Hvordan du skal handle, afhænger af situationen. Du kan finde vejledninger til, hvordan du skal handle, i Action Cards som findes fra s. 19 i denne beredskabsplan.

Vær i øvrigt opmærksom på, at en mistanke om overgreb aldrig må drøftes med den, mistanken er rettet mod.

3.3 TEGN – SEKSUELLE OVERGREB (fortsat)

Tegn som kræver skærpet opmærksomhed og mulig underretning

Mellemstore børn 6-13 år

Fysiske tegn

Rødmen, irritation omkring kønsorganer, skede- og endetarmsåbning.

Smerte, kløe, udslæt omkring kønsorganer, skede- og endetarmsåbning.

Vaginal blødning, blødning fra kønsorganer og endetarmsåbning.

Blærebetændelse, skedekatar.

Blod i underbukserne.

Har svært ved at gå eller sidde.

Mave- og fordøjelsesvanskeligheder.

Klager over utilpashed.

Stopper ting/objekter op i skede- og endetarmsåbning.

Ufrivillig vandladning.

Revner i mundvige, sår i munden.

Pådragelse af seksuelt overførte sygdomme.

Synkebesvær, ubehag ift. bestemte fødevarer.

Usædvanlig kropslugt (sæd).

Følger ikke normal vækstkurve.

Herudover:

Psykosomatiske klager over smerter i underlivet, hovedpine, mavepine m.m.

Vanskeligheder med kropslig kontakt, berøring, manglende blufærdighed.

Mangelfuld eller overdreven personlig hygiejniske tegn.

Sociale og adfærdsmæssige tegn

Ændring i adfærd.

Seksualiseret adfærd.

Overdreven/tvangspræget onani.

Usædvanlig interesse i, og viden om, seksualitet ud over alders- og udviklingsmæssigt niveau.

Koncentrationsvanskeligheder.

Leg med dukker, hvor seksuelle overgreb illustreres.

Regredierende adfærd, babysprog.

Udadreagerende, aggressiv adfærd, sparke, slå, bide.

Hyperaktivitet.

Følelse af frustration og vrede.

Frygt for, og modvilje mod, bestemte personer eller steder.

Umotiveret gråd.

Koncentrationsvanskeligheder ift. leg og samvær med andre.

Tavshed.

Påførsel af selvforskyldt smerte, banke hovedet ind i ting, trække i hår, skære i sin krop eller billeder.

Flugt ind i anden verden

Herudover:

Indlæringsvanskeligheder og manglende koncentration.

Udviser voksen seksuel adfærd, forførende og flirtende.

Påfaldende påklædning.

Tegn på selvdestruktiv adfærd.

Tab af kompetencer.

Begyndende udvikling af beskyttelsesstrategier.

Mobning.

Tegn på selvmordstanker.

Psykiske tegn

Humørsvingninger.

Tristhed.

Angst.

Uforklarlig gråd, skrigeture.

Mareridt, bange for at falde i søvn.

Udviser ligegyldighed, robot-lignende adfærd.

Ensomhedsfølelse.

Isolation.

Reagerer ikke på opfordring til kontakt, trækker sig ind i sig selv/i en skal.

Mistillid til voksne.

Utryk tilknytning.

Ukritisk i kontakten til andre.

Herudover:

Lav selvfølelse.

Magtesløshed.

Apati.

Skyldfølelse.

Skamfølelse.

Tegn på depression.

Indadvendthed

Hvis du har viden eller mistanke om overgreb mod børn, er det vigtigt at du handler på det øjeblikkeligt. Hvordan du skal handle, afhænger af situationen. Du kan finde vejledninger til, hvordan du skal handle, i [Action Cards](#) som findes fra s. 19 i denne beredskabsplan.

Vær i øvrigt opmærksom på, at en mistanke om overgreb aldrig må drøftes med den, mistanken er rettet mod.

3.3 TEGN – SEKSUELLE OVERGREB (fortsat)

Tegn som kræver skærpet opmærksomhed og mulig underretning

Teenagere 13-18 år

Fysiske tegn

Rødmen, irritation omkring kønsorganer, skede- og endetarmsåbning.

Smerte, kløe, udslæt omkring kønsorganer, skede- og endetarmsåbning.

Vaginal blødning, blødning fra kønsorganer og endetarmsåbning.

Blærebetændelse, skedekatar.

Blod i underbukserne.

Har svært ved at gå eller sidde.

Mave- og fordøjelsessvækkeligheder.

Klager over utilpashed.

Stopper ting/objekter op i skede- og endetarmsåbning.

Ufrivillig vandladning.

Revner i mundvige, sår i munden.

Pådragelse af seksuelt overførte sygdomme.

Synkebesvær, ubehag ift. bestemte fødevarer.

Usædvanlig kropslugt (sæd).

Følger ikke normal vækstkurve.

Herudover:

Tidlig seksuel aktivitet.

Tidlig graviditet og abort.

Forsøg på at tilbageholde fysisk udvikling.

Sociale og adfærdsmæssige tegn

Udvikling af specielt kropssprog, kropsholdning, gangart.
Ændring i adfærd.

Seksualiseret adfærd.

Overdreven/tvangspræget onani.

Usædvanlig interesse i, og viden om, seksualitet ud over alders- og udviklingsmæssigt niveau.

Koncentrationsvanskeligheder.

Leg med dukker, hvor seksuelle overgreb illustreres.

Regredierende adfærd, babysprog.

Udadreagerende, aggressiv adfærd, sparke, slå, bide.

Hyperaktivitet.

Følelse af frustration og vrede.

Frygt for, og modvilje mod, bestemte personer eller steder.

Umotiveret gråd.

Koncentrationsvanskeligheder ift. leg og samvær med andre.

Tavshed.

Påførelse af selvforskyldt smerte, banke hovedet ind i ting, trække i hår, skære i sin krop eller billeder.

Flugt ind i anden verden

Herudover:

Selvskadende adfærd, cutting, selvmordstanker og selvmordsforsøg.

Spiseforstyrrelser.

Alkohol og stofmisbrug.

Udvide pseudomodenhed.

Hemmelighedsfuld, skamfuld

Psykiske tegn

Humørsvingninger.

Tristhed.

Angst.

Uforklarlig gråd, skrigeture.

Mareridt, bange for at falde i søvn.

Udviser ligegyldighed, robot-lignende adfærd.

Ensomhedsfølelse.

Isolation.

Reagerer ikke på opfordring til kontakt, trækker sig ind i sig selv/i en skal.

Mistillid til voksne.

Utryk tilknytning.

Ukritisk i kontakten til andre.

Herudover:

Depression.

Mistillid til andre.

Manglende identitetsfølelse.

Forvirret omkring kønsidentitet.

Forøget skyld- og skamfølelse.

Hvis du har viden eller mistanke om overgreb mod børn, er det vigtigt at du handler på det øjeblikkeligt. Hvordan du skal handle, afhænger af situationen. Du kan finde vejledninger til, hvordan du skal handle, i Action Cards som findes fra s. 19 i denne beredskabsplan.

Vær i øvrigt opmærksom på, at en mistanke om overgreb aldrig må drøftes med den, mistanken er rettet mod.

3.3 TEGN – SEKSUELLE OVERGREB (fortsat)

Tegn som kræver akut handling og akut underretning

Småbørn 0-6 år

Har tydelige hævelser, rifter, irritation eller mærker omkring kønsorganer, skede- og endetarmsåbning.

Har vaginal blødning, blødning fra kønsorganer og /eller endetarmsåbning.

Har en seksuel overført infektion.

Fortæller om seksuelle overgreb, trusler og/eller vold.

Mellemstore børn 6-13 år

Har tydelige hævelser, rifter, irritation eller mærker omkring kønsorganer, skede- og endetarmsåbning.

Taler om overgreb f.eks. oral, anal eller vaginal penetration eller anden intimiderende fysisk krænkelse.

Tilbyder seksuelle ydelser i bytte for penge, tjenester og gaver.

Seksuelt samvær børn og unge imellem, hvor der er tydelig forskel i alder, modenhed og intellekt.

Fortæller om seksuelle overgreb, trusler og vold.

Har en seksuel overført infektion.

Tidlig graviditet.

Teenagere 13-18 år

Har tydelige hævelser, rifter, irritation eller mærker omkring kønsorganer, skede- og endetarmsåbning.

Taler om overgreb f.eks. oral, anal eller vaginal penetration eller anden intimiderende fysisk krænkelse.

Tilbyder seksuelle ydelser i bytte for tjenester, penge, gaver, cigaretter, alkohol eller stoffer.

Er optaget af eller formidler, materialer, der omhandler seksuel udnyttelse af børn.

Seksuelt samvær børn og unge imellem, hvor der er tydelig forskel i alder, modenhed og intellekt.

Fortæller om seksuelle overgreb, trusler og vold.

Begår seksuelt overgreb.

Tidlig graviditet.

Hvis du har viden eller mistanke om overgreb mod børn, er det vigtigt at du handler på det øjeblikkeligt. Hvordan du skal handle, afhænger af situationen. Du kan finde vejledninger til, hvordan du skal handle, i Action Cards som findes fra s. 19 i denne beredskabsplan.

Vær i øvrigt opmærksom på, at en mistanke om overgreb aldrig må drøftes med den, mistanken er rettet mod.

4. ACTION CARDS

Hvad skal du gøre, hvis du har mistanke om overgreb?

Hvis du har viden eller mistanke om et overgreb mod et barn, er det vigtigt, at du handler på det så hurtigt som muligt.

For at understøtte hurtig handlen, har vi udarbejdet nogle handlevejledninger - "Action Cards" - som beskriver, hvordan der skal ageres inden for de forskellige områder i tilfælde af viden eller mistanke om et overgreb mod et barn.

På de følgende sider, findes Action Cards for følgende områder:

[A. Hvis du som borger har mistanke om et overgreb](#) s. 20

[B. Hvis du er medarbejder på dagstilbuds- eller skoleområdet i kommunen og har mistanke om et overgreb](#) s. 21

[C. Hvis du er leder/frivillig i en forening eller klub og har mistanke om et overgreb](#) s. 23

[D. Hvis du er medarbejder i Center for Arbejdsmarked og arbejder med borgere på krisecentre](#) s. 25

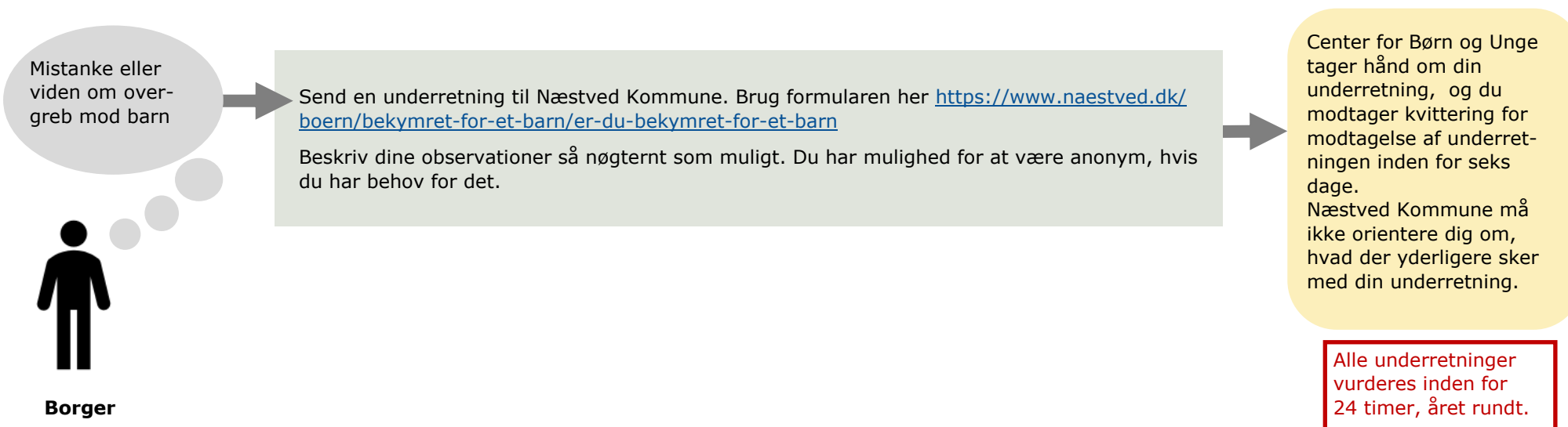
[E. Hvis du er medarbejder i Center for Børn og Unge og modtager underretninger.](#) s. 26

Action Cards-ene er udarbejdet som en støtte til hurtig handling. De er samtidig tænkt som et dynamisk redskab, og de vil derfor blive justeret, hvis der skulle vise sig behov herfor. Hvis du har spørgsmål eller forslag til justeringer til Action Cards kan du kontakte din nærmeste leder. Du er også velkommen til at kontakte Teamleder i Center for Børn og Unge, Lars-Bo Hansen på mail: labha@naestved.dk eller telefon: 2216 4751.

For at sikre, at der ikke opstår tvivl om, hvilket Action Card, der er gældende, er der sat en revisionsdato på alle Action Cards.

Hvis du som borger har mistanke om overgreb mod et barn

OBS: Hvis du står med en meget akut overgrebssituation, der ikke kan afvente kommunens håndtering (inden for max 24 timer), kan kommunens sociale bagvagt kontaktes via politiet på 114.

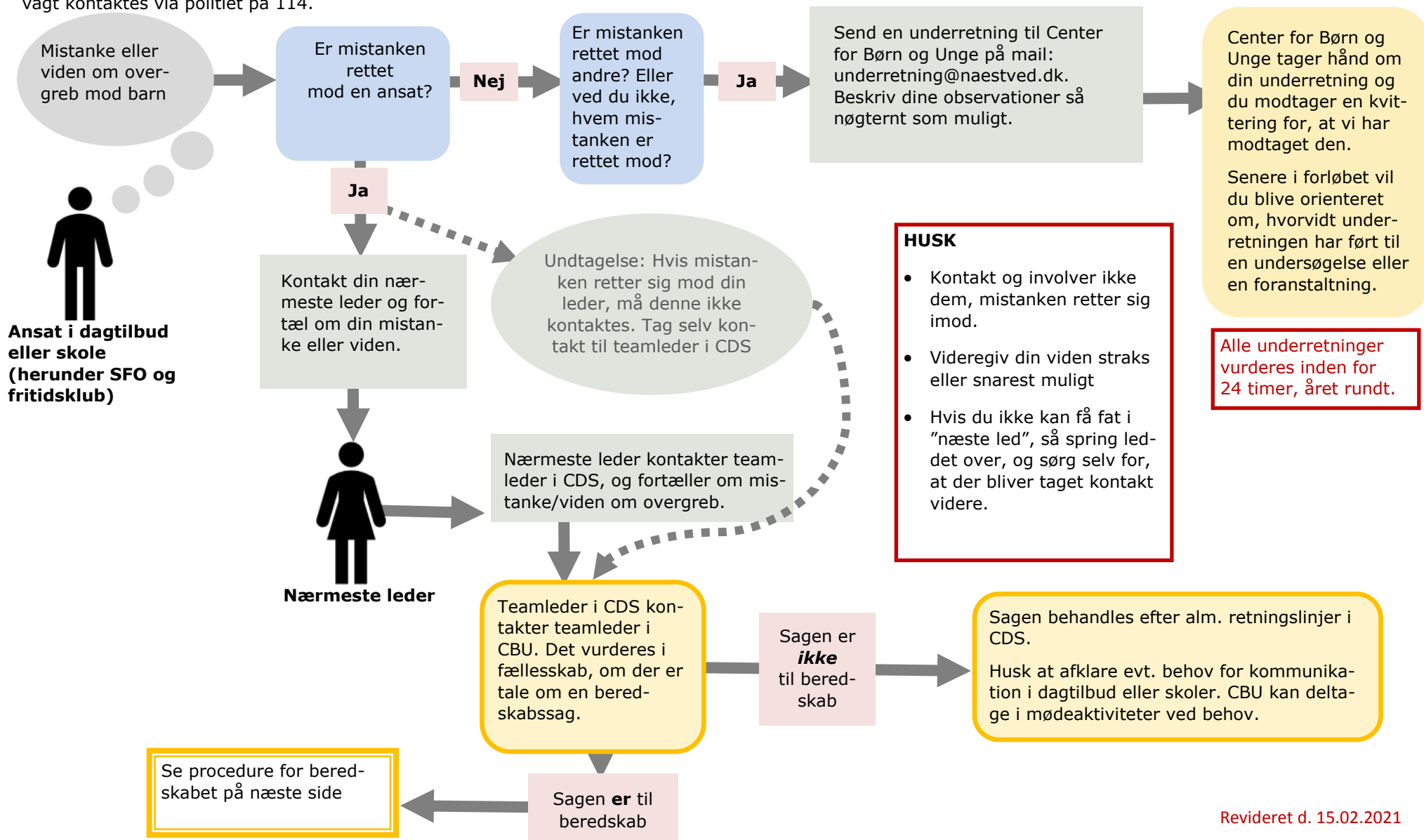


Action Card

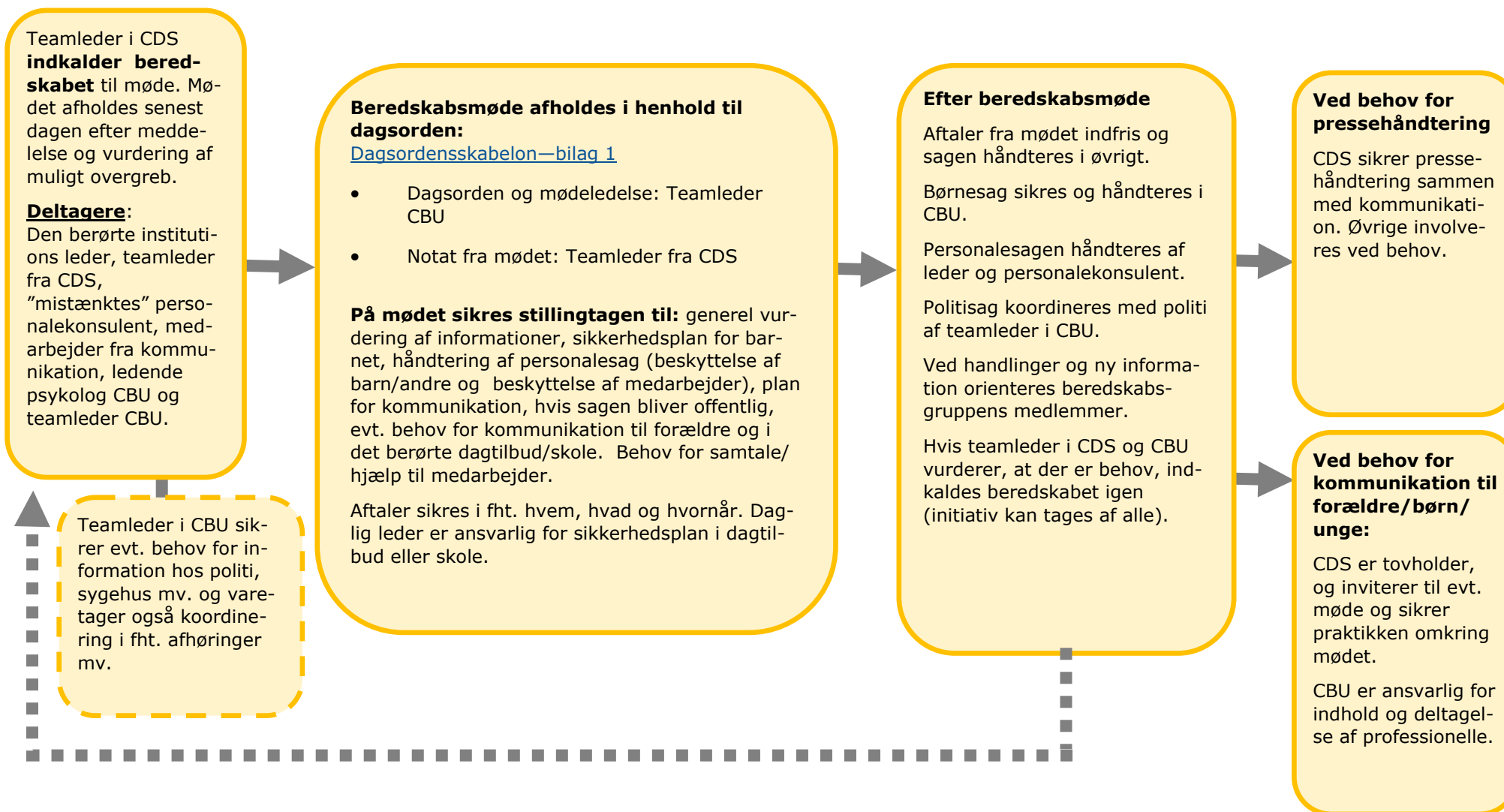
Hvis du er ansat i dagtilbud og skoler og har mistanke om overgreb

(Kan også bruges i tilfælde af mistanke om overgreb begået af ansatte i andre virksomheder under Næstved Kommune)

OBS: Hvis du står med en meget akut overgrebssituation, der ikke kan afvente kommunens håndtering (inden for max 24 timer), kan kommunens sociale bagvagt kontaktes via politiet på 114.



Når Center for Børn og Unge og Center for Dagtilbud og Skole har vurderet en sag som værende til beredskab iværksættes følgende procedure.

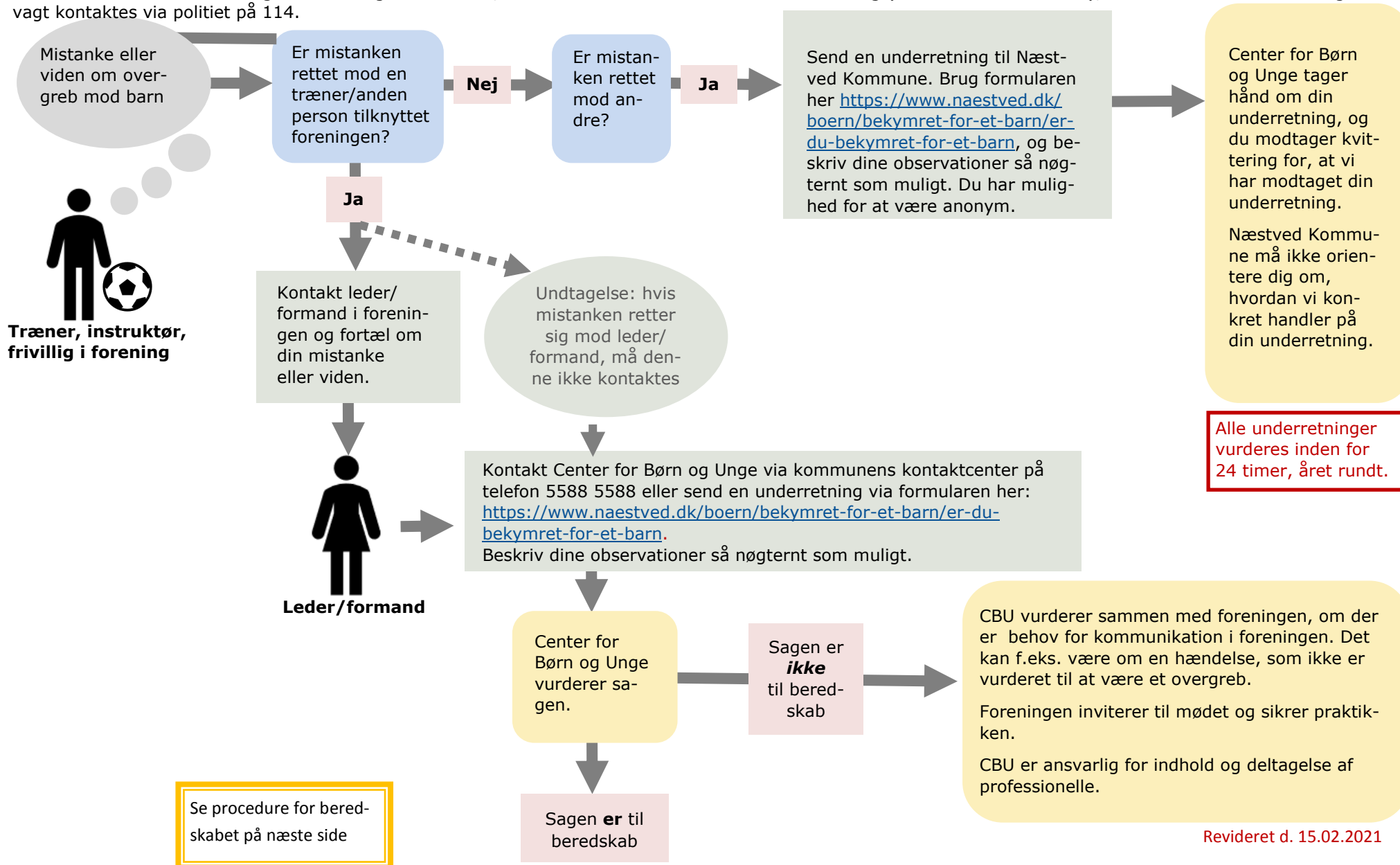


Forkortelser: CBU: Center for Børn og Unge - CDS: Center for Skole og Dagtilbud

Revideret d. 15.02.2021

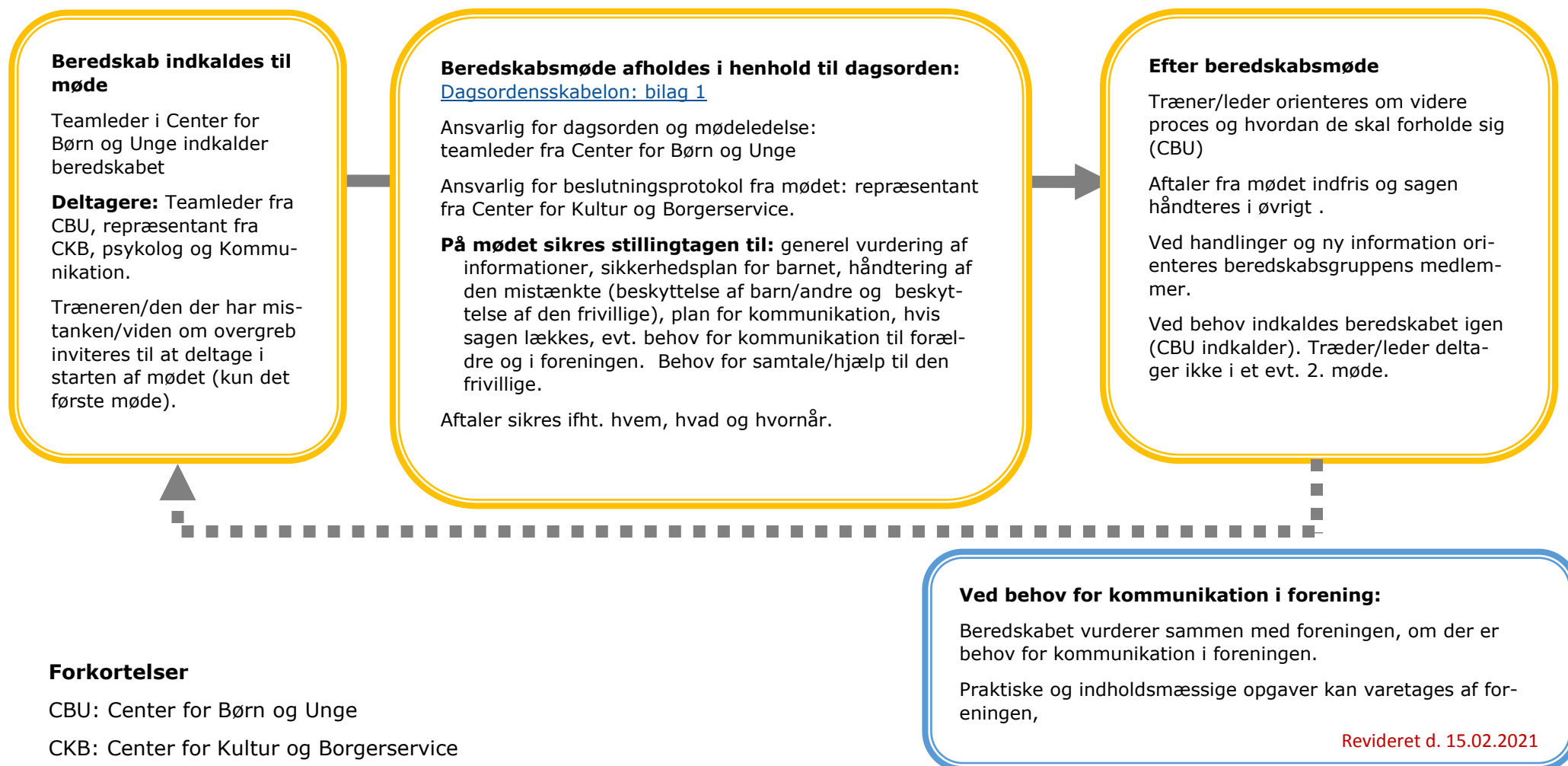
Hvis du er træner/frivillig og har mistanke om overgreb

OBS: Hvis du står med en meget akut overgrebssituation, der ikke kan afvente kommunens håndtering (inden for max 24 timer), kan kommunens sociale bagvagt kontaktes via politiet på 114.



Iværksættelse af beredskab - kultur og fritid

Når Center for Børn og Unge har vurderet en sag som værende til beredskab iværksættes følgende procedure.



Forkortelser

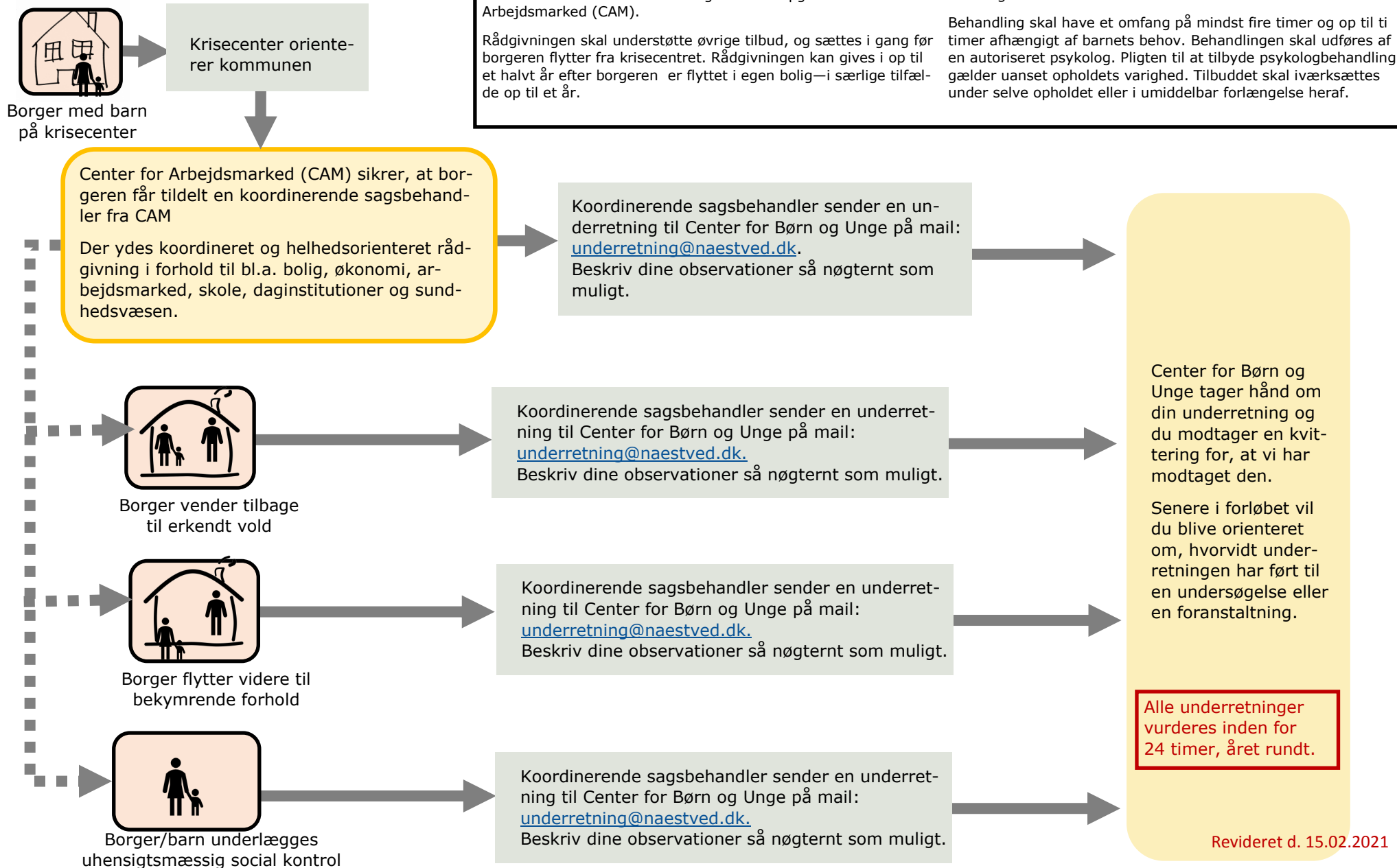
CBU: Center for Børn og Unge

CKB: Center for Kultur og Borgerservice

Revideret d. 15.02.2021

Action Card

Borgere på krisecenter



Alle borgere som kommer på krisecenter, har ret til koordinerende rådgivning, som er en helhedsorienteret og støttende funktion. I Næstved Kommune varetages denne opgave af Center for Arbejdsmarked (CAM).

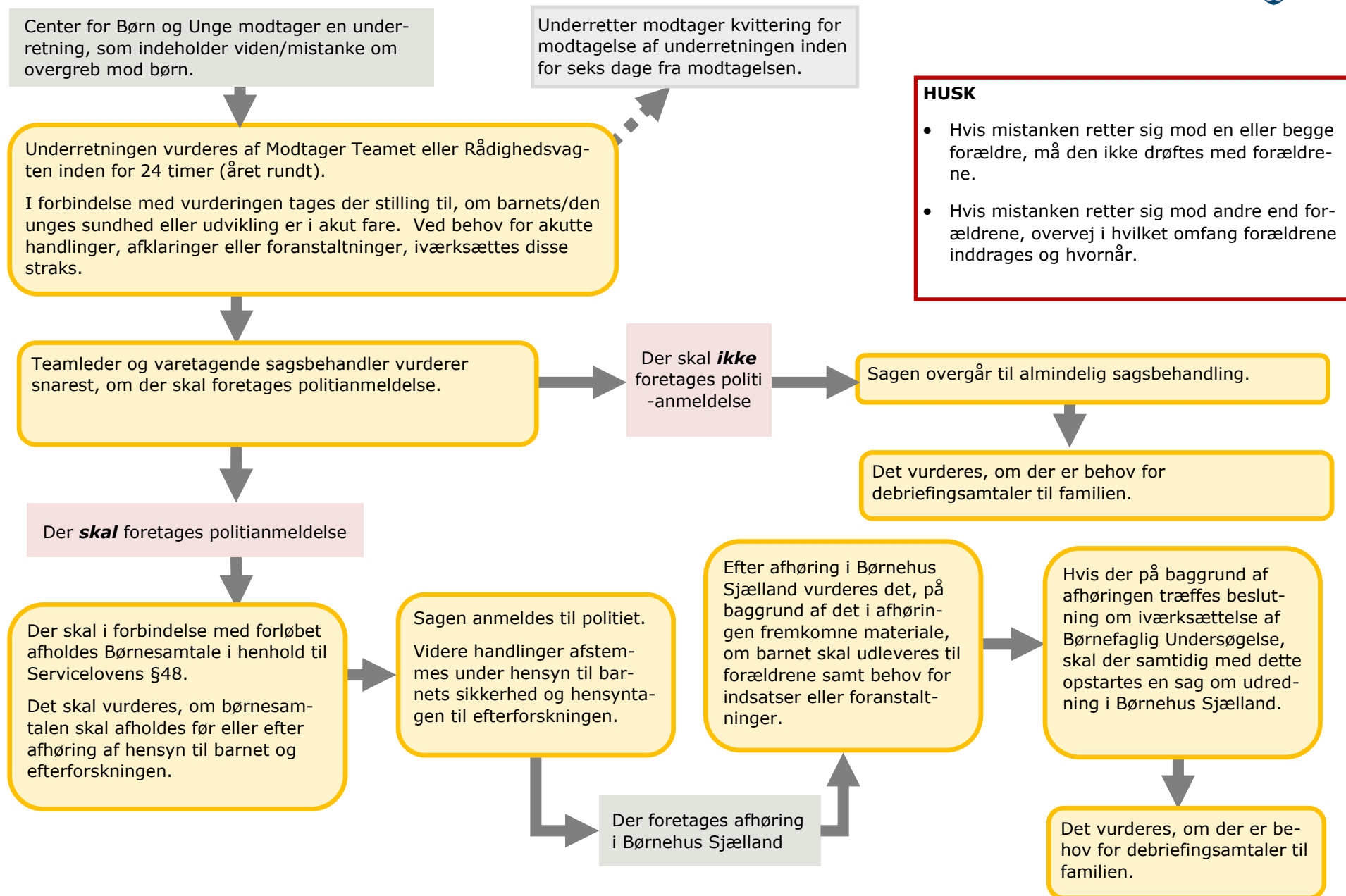
Rådgivningen skal understøtte øvrige tilbud, og sættes i gang før borgeren flytter fra krisecentret. Rådgivningen kan gives i op til et halvt år efter borgeren er flyttet i egen bolig—i særlige tilfælde op til et år.

Det er CBU's forpligtigelse at sikre psykologbehandling til alle børn som ledsager moderen på krisecenter i henhold til servicelovens § 109 stk. 8.

Behandling skal have et omfang på mindst fire timer og op til ti timer afhængigt af barnets behov. Behandlingen skal udføres af en autoriseret psykolog. Pligten til at tilbyde psykologbehandling gælder uanset opholdets varighed. Tilbuddet skal iværksættes under selve opholdet eller i umiddelbar forlængelse heraf.

Action Card

Underretning om overgreb modtaget i Center for Børn og Unge



HUSK

- Hvis mistanken retter sig mod en eller begge forældre, må den ikke drøftes med forældrene.
- Hvis mistanken retter sig mod andre end forældrene, overvej i hvilket omfang forældrene inddrages og hvornår.

5. Risikofaktorer for børnemishandling ifølge WHO

Ingen enkeltstående faktorer kan forklare, hvorfor nogle børn udsættes for overgreb. Herunder er gengivet de risikofaktorer, som WHO opererer med i forhold til "individuelle faktorer hos barnet", "individuelle faktorer hos omsorgsgiver" og "relationelle faktorer".

Individuelle faktorer hos barnet

- ◆ Var et uønsket barn eller opfyldte ikke forældrenes forventninger eller ønsker på grund af køn, udseende, temperament, medfødte misdannelser eller andet
- ◆ Er et spædbarn med særlige behov, for eksempel for tidligt født, konstant grædende, er mentalt eller fysisk handicappet eller har kronisk sygdom
- ◆ Græder vedvarende og er ikke let at berolige eller trøste
- ◆ Har fysiske træk (eksempelvis misdannelse), som forældrene har en modvilje mod, så de trækker sig fra barnet
- ◆ Viser symptomer på psykisk sygdom
- ◆ Udviser personligheds- eller temperamentsmæssige træk, som forælderen opfatter som problematiske, for eksempel hyperaktivitet eller impulsivitet
- ◆ Er ét barn ud af mange, som bebyrder forældrenes evne til at støtte barnet
- ◆ Har en eller flere søskende (muligvis aldersmæssigt tæt på sig), som kræver stor forældreopmærksomhed
- ◆ Er et barn, der selv udviser eller bliver udsat for farlige adfærdsproblemer, for eksempel vold i hjemmet, kriminel adfærd, selvskadende adfærd, mishandler dyr eller er vedvarende aggressiv over for jævnaldrende.

Individuelle faktorer hos omsorgsgiveren

- ◆ Har svært ved at knytte sig til det nyfødte barn, for eksempel som følge af en svær graviditet, fødselskomplikationer eller skuffelse over barnet
- ◆ Udviser ikke evne til omsorg for barnet, for eksempel som følge af ung alder eller mangel på uddannelse
- ◆ Blev mishandlet som barn
- ◆ Mangler bevidsthed om børns udvikling eller har urealistiske forventninger, som forhindrer en forståelse for barnets behov og adfærd, for eksempel ved at tolke 'dårlig opførsel' som forsætlig frem for et stadium i barnets udvikling
- ◆ Reagerer på 'dårlig opførsel' med upassende, overdreven eller voldelig straf eller handling
- ◆ Bruger eller billiger fysisk straf som et disciplineringsmiddel eller tror på effekten af den
- ◆ Har fysiske eller psykiske helbredsproblemer eller kognitiv svækkelse, som hæmmer forældreevnen
- ◆ Udviser manglende selvkontrol, når han/hun bliver ophidset eller vred
- ◆ Misbruger alkohol eller medicin (herunder under graviditeten), så det berører omsorgsevnen
- ◆ Er involveret i kriminalitet, der påvirker forholdet mellem forælder og barn negativt
- ◆ Er socialt isoleret
- ◆ Er deprimeret, har lavt selvværd eller følelse af utilstrækkelighed, der kan forstærkes, fordi han/hun ikke fuldt ud kan imødekomme barnets eller familiens behov
- ◆ Har økonomiske vanskeligheder.

Relationelle faktorer

- ◆ Manglende tilknytning og samhørighed mellem forælder og barn
- ◆ Fysiske, udviklingsmæssige eller mentale sundhedsproblemer hos et familiemedlem
- ◆ Sammenbrud i familien (eksempelvis problemer i parforholdet), der resulterer i psykisk sygdom hos børn eller voksne, ulykke, ensomhed, uenigheder eller familieretlige konflikter
- ◆ Vold i familien – mellem forældrene, mellem børn eller mellem forældre og børn
- ◆ Kønsroller og roller, der er respektløse over for en eller flere personer i husstanden
- ◆ Isolation i lokalsamfundet
- ◆ Mangel på støttende netværk, der kan aflaste i stressende eller vanskelige situationer
- ◆ Ophør af støtte til omsorgsopgaver fra den udvidede familie
- ◆ Diskrimination af familien som følge af etnicitet, nationalitet, religion, køn, alder, seksuel orientering, handicap eller livsstil
- ◆ Involvering i kriminelle eller voldelige aktiviteter i lokalsamfundet.

BYRÅDETS VISION FOR BØRN OG UNGE I NÆSTVED KOMMUNE

Fremtiden begynder hos børnene Generation NÆST-ved former fremtidens voksne

Vores mål er, at alle børn uanset udgangspunkt skal have gode og ligeværdige muligheder for at udfolde sig i livet.

Fremtiden tilhører børnene, og det er familiens og fællesskabets opgave og ansvar at give dem et godt afsæt til livet.

Alle børn skal have mulighed for at udfolde deres potentialer og få den nødvendige ballast med på vejen til at kunne finde deres plads i livet og fællesskabet.

Vi ved, at ikke alle børn har de samme forudsætninger eller behov, men det er vores opgave at give dem de samme muligheder for at udvikle sig.

Vi tror på, at børn og unge på tværs af køn og baggrund har brug for ansvarlige og nærværende voksne, der i hverdagen kan give dem høj faglighed, udfordringer og meningsfulde oplevelser i fællesskab med andre.

Vi er stolte af vores børn og vil arbejde for, at de værner om vores værdier og de stærke fællesskaber, som udgør grundlaget for vores samfund.

 1 DEFINITIONEN PÅ ET BARN	 2 MAN MÅ IKKE DISKRIMINERE	 3 DET BEDSTE FOR BARNET	 4 GØR RETTIGHEDER TIL VIRKELIGHED	 5 FAMILIEN SKAL VEJLEDE I TAKT MED BØRNS UDVIKLING	 6 LIV, OVERLEVELSE OG UDVIKLING	 7 NAVN OG NATIONALITET
 8 IDENTITET	 9 HOLD FAMILIER SAMMEN	 10 KONTAKT MED FORÆLDRE PÅ TVÆRS AF LANDE	 11 BESKYTTELSE MOD KIDNAPNING	 12 RESPEKT FOR BØRNS MENING	 13 DELING AF VIDEN	 14 TANKE- OG RELIGIONSFRIBED
 15 OPRETTE ELLER DELTAGE I KLUBBER	 16 BESKYTTELSE AF PRIVATLIV	 17 ADGANG TIL INFORMATION	 18 FORÆLDRENS ANSVAR	 19 BESKYTTELSE MOD VOLD	 20 BØRN UDEN FAMILIER	 21 ADOPTEREDE BØRN
 22 BØRN PÅ FLUGT	 23 BØRN MED HANDICAP	 24 SUNDHED, VAND, MAD OG MILJØ	 25 ANBRAGTE BØRNS SAGER SKAL REVURDERES	 26 SOCIAL OG ØKONOMISK HJÆLP	 27 MAD, TBJ, ET SIKKERT HEJEM	 28 ADGANG TIL UDDANNELSE
 29 FORMÅL MED UDDANNELSE	 30 KULTUR, SPROG OG RELIGION	 31 HVILE, LEG, KULTUR, KUNST	 32 BESKYTTELSE MOD SKADELIGT ARBEJDE	 33 BESKYTTELSE MOD FÆRLIGE STOFFER	 34 BESKYTTELSE MOD SEKSUELLE OVERGREB	 35 BEKÆMPELSE AF SALG AF OG HANDEL MED BØRN
 36 BESKYTTELSE MOD UDNYTTELSE	 37 BØRN I FÆNGSEL	 38 BESKYTTELSE UNDER KRIG	 39 PLEJE, BEHANDLING OG HJÆLP TIL AT KOMME HEJEM IGEN	 40 BØRN DER BRYDER LOVEN	 41 DEN BEDSTE LOV FOR BØRN GÆLDER	 42 ALLE SKAL KENDE BØRNS RETTIGHEDER
 43-54 SÅDAN VIRKER KONVENTIONEN	<h1>BØRNS RETTIGHEDER</h1> <h2>FN'S KONVENTION OM BARNETS RETTIGHEDER</h2>					



Bilag: Dagsordensskabelon til Beredskabsmøde

Møde- dato	XX- X-XXXX
Tid	00:00
Sted	

Mødedeltagere

Xxxxx

Mødeleder

Teamleder fra CBU

Referent

Teamleder CDS / repræsentant CKB

1. Præsentation af mødedeltagere

(1.a. (Kun ved beredskab for CKB) Deltagelse af træner/leder fra forening, som orienterer om bekymring/viden om overgreb mod et barn (deltager kun under pkt. 1 og 1.a)

2. Orientering fra berørte ledere

3. Vurdering fra fagpersoner

- a. Socialfaglig vurdering (teamleder fra CBU)
- b. Personalekonsulent
- c. Psykolog
- d. Kommunikation

4. Konkrete tiltag

- a. Sikkerhedsplan for barn/børn
- b. Konkrete tiltag i personalesag
- c. Koordinering med politi (teamleder CBU)

5. Aftaler om videre kommunikation og aftaler om evt. nyt møde ved behov

6. Evt.

Efter mødet udsender referenten notat til alle deltagerne. Alle nye informationer formidles til alle deltagere i mailtråden.